

T.C
KÖRFEZ KAYMAKAMLIĞI
YUKARI HERKE İLKOKULU / ORTAOKULU MÜDÜRLÜĞÜ



2019-2023 STRATEJİK PLANI

İSTİKLALMARŞI

Korkma, sönmez bu şafaklarda yüzen al sancak;
Sönmeden yurdumun üstünde tüten en son ocak.
O benim milletimin yıldızıdır, parlayacak;
O benimdir, o benim milletimindir ancak.

Çatma, kurban olayım, çehreni ey nazlı hilal!
Kahraman ırkıma bir gül! Ne bu şiddet, bu celal?
Sana olmaz dökülen kanlarımız sonra helal...
Hakkıdır Hakk'a tapan milletimin istiklal!

Ben ezelden beridir hür yaşadım, hür yaşarım.
Hangi çılgın bana zincir vuracakmış? Şaşarım!
Kükremiş sel gibiyim, bendimi çiğner, aşarım.
Yırtarım dağları, enginlere sığmam taşarım.

Garbin afakını sarımsa çelik zırhlı duvar,
Benim iman dolu göğsüm gibi serhaddim var.
Ulusun, korkma! Nasıl böyle bir imanı boğar,
"Medeniyet!" dediğin tek dişi kalmış canavar?

Arkadaş! Yurduma alçakları uğratma sakın.
Siper et gövdeni, dursun bu hayasızca akın.
Doğacaktır sana va' dettiği günler Hakk'ın...
Kim bilir, belki yarın, belki yarından da yakın.

Bastığın yerleri "toprak!" diyerek geçme, tanı:
Düşün altındaki binlerce kefensiz yatanı.
Sen şehit oğlusun, incitme, yazıktır atanı:
Verme, dünyaları alsan da, bu cennet vatanı.

Kim bu cennet vatanın uğruna olmaz ki feda?
Şüheda fışkıracak toprağı sıksan, şüheda!
Canı, cananı bütün varımı alsın da Huda,
Etmesin tek vatanından beni dünyada cüda.

Ruhumun senden, İlahi, şudur ancak emeli:
Değmesin mabedimin göğsüne namahrem eli.
Bu ezanlar ezanlar-ki şahadetleri dinin temeli
Ebedl yurdumun üstünde benim inlemeli.

O zaman vecd ile bin secde eder-varsa-taşım,
Her yerihandan, İlahi, boşanıp kanlı yaşım,
Fışkırır ruh-ı mücerred gibi yerden na'sım;
O zaman yükselerek arşa değer belki başım.

Dalgalar sen de şafaklar gibi ey şanlı hilal!
Olsun artık dökülen kanlarımın hepsi helal!
Ebediyen sana yok, ırkıma yok izmihlal:
Hakkıdır, hür yaşamış bayrağımın hürriyet;
Hakkıdır, Hakk'a tapan, milletimin istiklal!

Mehmet Akif ERSOY

Öğretmenler;
Yeni Nesil Sizin
Eseriniz Olacaktır.

M. Akif ERSOY



GENÇLİĞE HİTABE

Ey Türk gençliği! Birinci vazifen, Türk İstiklalini, Türk cumhuriyetini, ilelebet, muhafaza ve müdafaa etmektir.

Mevcudiyetinin ve istikbalinin yegane temeli budur. Bu temel, senin, en kıymetli hazinendir. İstikbalde dahi, seni, bu hazineden, mahrum etmek isteyecek, dahili ve harici, bedhahların olacaktır. Bir gün, istiklal ve cumhuriyeti müdafaa mecburiyetine düşersen, vazifeye atılmak için, içinde bulunacağın vaziyetin imkan ve şeraitini düşünmeyeceksin! Bu imkan ve şerait, çok namüsaıt bir mahiyette tezahür edebilir. İstiklal ve cumhuriyetine kastedecek düşmanlar, bütün dünyada emsalı görülmemiş bir gallibiyetin mümessili olabilirler. Cebren ve hile ile aziz vatanın, bütün kaleleri zapt edilmiş, bütün tersanelerine girilmiş, bütün orduları dağıtılmış ve memleketin her köşesi bilfiil işgal edilmiş olabilir. Bütün bu şeraitten daha elim ve daha vahim olmak üzere, memleketin dahilinde, iktidara sahip olanlar gaflet ve dalalet ve hatta hiyanet içinde bulunabilirler. Hatta bu iktidar sahipleri şahsi menfaatlerini, müstevlerin siyasi emelleriyle tevhit edebilirler. Millet, fakr u zaruret içinde harap ve bitap düşmüş olabilir.

Ey Türk istikbalinin evladı! İşte, bu ahval ve şerait içinde dahi, vazifen; Türk istiklal ve cumhuriyetini kurtarmaktır! Muhtaç olduğun kudret, damarlarındaki asil kanda, mevcuttur!

M. Akif ERSOY



Okulumuza ait bu alıřmada yakın, orta ve uzun vade iin kurumsal planımız bulunmaktadır. Kurumsallařmanın bir gostergesi olarak yapılacak tm alıřmaların sistemli olarak planlanmış bir yapıya kavuřması ve řeffaflařması, demokratik kurum kltr oluřturmak bakımından son derece nem arz etmektedir.

Kurum alıřmalarımızı, hedeflerimizi ve gerekleřme dzeyini daha net gorebileceğimiz, bir nevi kurumsal kimliğimiz olan bu alıřmanın tm paydařlarımıza hayırlı olması dileęi ile alıřmada emeęi geen arkadařlarıma teřekkr ediyorum.

Abdulkerim DOęRUSOY

Okul Mdr

İçindekiler

SUNUŞ	3
İÇİNDEKİLER	4
BÖLÜM I: GİRİŞ VE PLAN HAZIRLIK SÜRECİ	5
BÖLÜM II: DURUM ANALİZİ	6
OKULUN KISA TANITIMI	6
OKULUN MEVCUT DURUMU: TEMEL İSTATİSTİKLER.....	7
PAYDAŞ ANALİZİ	122
GZFT (GÜÇLÜ, ZAYIF, FIRSAT, TEHDİT) ANALİZİ.....	167
GELİŞİM VE SORUN ALANLARI	221
BÖLÜM III: MİSYON, VİZYON VE TEMEL DEĞERLER	24
MİSYONUMUZ	24
VİZYONUMUZ	24
TEMEL DEĞERLERİMİZ	25
BÖLÜM IV: AMAÇ, HEDEF VE EYLEMLER	26
TEMA I: EĞİTİM VE ÖĞRETİME ERİŞİM.....	26
TEMA II: EĞİTİM VE ÖĞRETİMDE KALİTENİN ARTIRILMASI	28
TEMA III: KURUMSAL KAPASİTE	34
V. BÖLÜM: MALİYETLENDİRME	38
EKLER:	39

BÖLÜM I: GİRİŞ ve PLAN HAZIRLIK SÜRECİ

2019-2023 dönemi stratejik plan hazırlanması süreci Üst Kurul ve Stratejik Plan Ekibinin oluşturulması ile başlamıştır. Ekip tarafından oluşturulan çalışma takvimi kapsamında ilk aşamada durum analizi çalışmaları yapılmış ve durum analizi aşamasında paydaşlarımızın plan sürecine aktif katılımını sağlamak üzere paydaş anketi, toplantı ve görüşmeler yapılmıştır.

Durum analizinin ardından geleceğe yönelim bölümüne geçilerek okulumuzun amaç, hedef, gösterge ve eylemleri belirlenmiştir. Çalışmaları yürüten ekip ve kurul bilgileri altta verilmiştir.

STRATEJİK PLAN ÜST KURULU

Strateji Kurul Bilgileri		Ekip Bilgileri	
Adı Soyadı	Unvanı	Adı Soyadı	Unvanı
Abdulkerim DOĞRUSOY	Okul Müdürü	Yavuz DEMİRBAŞ	Müdür Yardımcısı
Yavuz DEMİRBAŞ	Müdür Yardımcısı	Neşe ÇANKAYA	Öğretmen
Aysel ERDOĞAN TOKSAGÜL	Öğretmen	Meltem ATALAY	Öğretmen
Eda AKTAŞ BIÇAK	Öğretmen	Hacı Mustafa AKSU	Öğretmen
Nurten BOZYURT	Okul Aile Birliği Başk.	Şahin GÜLER	Öğretmen
Ahmet AKBAY	Okul Aile Bir. Yön. Üye	Yusuf ÖNER	Muhtar
		Erhan AKSOY	Okul Aile Bir. Üye
		Hülya KAYA	Okul Aile Bir. Üye

BÖLÜM II: DURUM ANALİZİ

Durum analizi bölümünde okulumuzun mevcut durumu ortaya konularak neredeyiz sorusuna yanıt bulunmaya çalışılmıştır.

Bu kapsamda okulumuzun kısa tanıtımı, okul künyesi ve temel istatistikleri, paydaş analizi ve görüşleri ile okulumuzun Güçlü Zayıf Fırsat ve Tehditlerinin (GZFT) ele alındığı analize yer verilmiştir.

OKULUMUZUN TARİHSEL GELİŞİMİ

Okulumuz 1910 yılında eğitim öğretime başlamış olup Kocaeli' nin en eski okullarındandır. İlk binanın İtalyanlar tarafından yapıldığı bilinmektedir. Bina toplam olarak 9 derslik, 1 idari oda, tuvaletlerden ibarettir.

Doğudan batıya insan göçünün başlaması ile Ağrı, Van, Erzurum, Muş ve çevre illerden gelenlerle mahallenin nüfusu artmıştır. Mevcut okul eğitim öğretime cevap veremez duruma gelmiştir. Mezarlık bölgesine yakın bir alanda 1981 yılında 2 kattan oluşan 7 derslikli bir bina yapılmıştır. 1986 yılında 2 katlı ve 9 derslikten oluşan 2. bina hizmete girmiştir. Bu iki bina da ihtiyaca cevap veremeyince 2000-2001 eğitim öğretim yılında 2 derslikli prefabrik ilave bina yapılmıştır.

Okulumuz 2012 eğitim öğretim yılından itibaren iki ayrı binada İlkokul ve Ortaokul olarak faaliyete geçmiştir. Şu anda okulumuzda 19 derslik, 3 idari oda ve 1 öğretmenler odası bulunmaktadır.

Okulun Mevcut Durumu:

Temel İstatistikler Okul Künyesi

Okulumuzun temel girdilerine ilişkin bilgiler altta yer alan okul künyesine ilişkin tabloda yer almaktadır.

Temel Bilgiler Tablosu- Okul Künyesi

İli: Kocaeli		İlçesi: Körfez			
Adres:	Yukarı Hereke Mahallesi Emine Sokak No: 24	Coğrafi Konum:	http://yukariherekeilkokulu.meb.k12.tr/tema/iletisim.php		
Telefon Numarası:	0262 515 01 90 – 0262 515 07 71	Faks Numarası:	0262 515 01 90		
e- Posta Adresi:	705162@meb.k12.tr 701956@meb.k12.tr	Web sayfası adresi:	http://yukariherekeilkokulu.meb.k12.tr http://yukariherekeortaokulu.meb.k12.tr		
Kurum Kodu:	705162 - 701956	Öğretim Şekli:	Tam Gün		
Okulun Hizmete Giriş Tarihi : 1910		Toplam Çalışan Sayısı:	31		
Öğrenci Sayısı:	Kız	222	Öğretmen Sayısı	Kadın	21
	Erkek	256		Erkek	7
	Toplam	478		Toplam	28
Derslik Başına Düşen Öğrenci Sayısı		: 25	Şube Başına Düşen Öğrenci Sayısı		: 25
Öğretmen Başına Düşen Öğrenci Sayısı		: 17	Şube Başına 30'dan Fazla Öğrencisi Olan Şube Sayısı		: 0
Öğrenci Başına Düşen Toplam Gider Miktarı		70	Öğretmenlerin Kurumdaki Ortalama Görev Süresi		3 YIL

Çalışan Bilgileri

Okulumuzun çalışanlarına ilişkin bilgiler altta yer alan tabloda belirtilmiştir.

Çalışan Bilgileri Tablosu

Unvan*	Erkek	Kadın	Toplam
Okul Müdürü ve Müdür Yardımcısı	2	1	3
Sınıf Öğretmeni	1	7	8
Okul Öncesi	-	2	2
Branş Öğretmeni	4	10	14
Rehber Öğretmen	-	1	1
İdari Personel	-	-	-
Yardımcı Personel	-	3	3
Güvenlik Personeli	-	-	-
Toplam Çalışan Sayıları	7	24	31

Okulumuz Bina ve Alanları

Okulumuzun binası ile açık ve kapalı alanlarına ilişkin temel bilgiler altta yer almaktadır.

Okul Yerleşkesine İlişkin Bilgiler

Okul Bölümleri		Özel Alanlar	Var	Yok
Okul Kat Sayısı	2	Çok Amaçlı Salon		X
Derslik Sayısı	19	Çok Amaçlı Saha		X
Derslik Alanları (m2)	45	Kütüphane		X
Kullanılan Derslik Sayısı	19	Fen Laboratuvarı		X
Şube Sayısı	19	Bilgisayar Laboratuvarı		X
İdari Odaların Alanı (m2)	14	İş Atölyesi		X
Öğretmenler Odası (m2)	18	Beceri Atölyesi		X
Okul Oturum Alanı (m2)	700	Pansiyon		X
Okul Bahçesi (Açık Alan)(m2)	1500			
Okul Kapalı Alan (m2)	1500			
Sanatsal, bilimsel ve sportif amaçlı toplam alan (m ²)	-			
Kantin (m2)	10			
Tuvalet Sayısı	9			
Diğer (.....)				

Sınıf ve Öğrenci Bilgileri

Okulumuzda yer alan sınıfların öğrenci sayıları alttaki tabloda verilmiştir.

SINIFI	Kız	Erkek	Toplam	SINIFI	Kız	Erkek	Toplam
Anasınıfı A	7	15	22	5/A	13	9	22
Anasınıfı B	9	11	20	5/B	5	15	20
1/A	14	16	30	6/A	11	16	27
1/B	13	18	31	6/B	12	14	26
2/A	16	17	33	7/A	11	10	21
2/B	16	17	33	7/B	11	10	21
3/A	17	10	27	7/C	10	12	22
3/B	13	15	28	8/A	10	12	22
4/A	11	13	24	8/B	12	19	21
4/B	11	17	28				

Donanım ve Teknolojik Kaynaklarımız

Teknolojik kaynaklar başta olmak üzere okulumuzda bulunan çalışır durumdaki donanım malzemesine ilişkin bilgiye alttaki tabloda yer verilmiştir.

Teknolojik Kaynaklar Tablosu

Akıllı Tahta Sayısı	17	TV Sayısı	-
Masaüstü Bilgisayar Sayısı	6	Yazıcı Sayısı	3
Taşınabilir Bilgisayar Sayısı	-	Fotokopi Makinası Sayısı	2
Projeksiyon Sayısı	5	İnternet Bağlantı Hızı	50 GHz

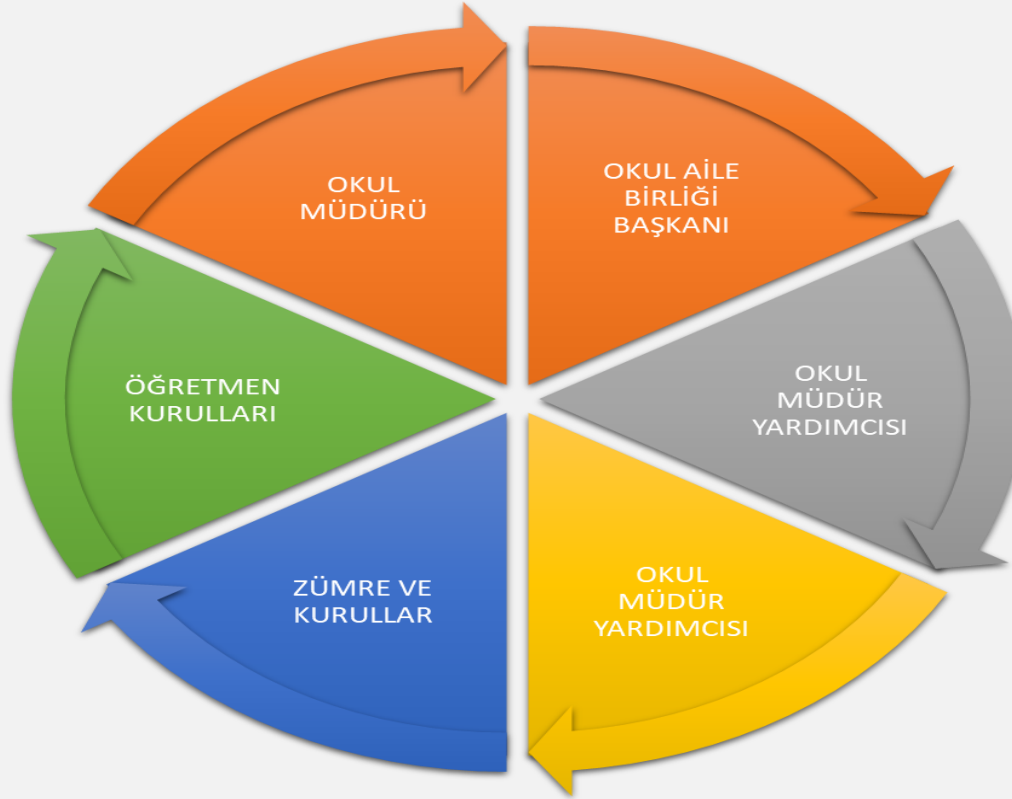
Gelir ve Gider Bilgisi

Okulumuzun genel bütçe ödenekleri, okul aile birliği gelirleri ve diğer katkılarda dâhil olmak üzere gelir ve giderlerine ilişkin son iki yıl gerçekleşme bilgileri alttaki tabloda verilmiştir.

Yıllar	Gelir Miktarı	Gider Miktarı
2016	7.200,00	7.000,00
2017	13.860,00	13.581,00
2018	10.285,00	7.891,00

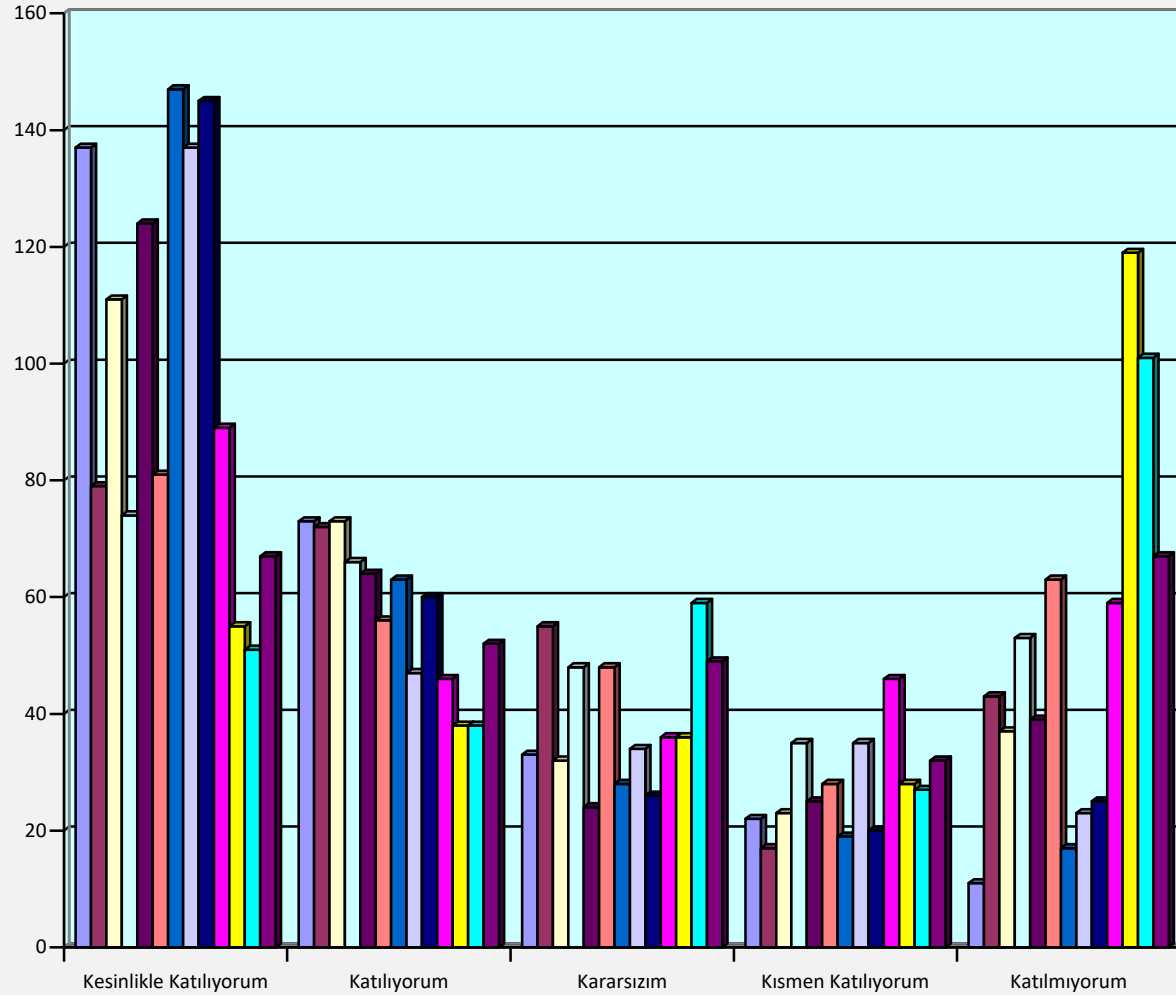
PAYDAŞ ANALİZİ

Kurumumuzun temel paydaşları öğrenci, veli ve öğretmen olmakla birlikte eğitimin dışsal etkisi nedeniyle okul çevresinde etkileşim içinde olunan geniş bir paydaş kitlesi bulunmaktadır. Paydaşlarımızın görüşleri anket, toplantı, dilek ve istek kutuları, elektronik ortamda iletilen önerilerde dâhil olmak üzere çeşitli yöntemlerle sürekli olarak alınmaktadır.



Paydaş anketlerine ilişkin ortaya çıkan temel sonuçlara altta yer verilmiştir.

Öğrenci Anketi Sonuçları:



- Öğretmenlerimle ihtiyaç duyduğumda rahatlıkla görüşebilirim
- Okul müdürü ile ihtiyaç duyduğumda rahatlıkla konuşabiliyorum.
- Okulun rehberlik servisinden yeterince yararlanabiliyorum.
- Okula ilettiğimiz öneri ve isteklerimiz dikkate alınır.
- Okulda kendimi güvende hissediyorum
- Okulda öğrencilerle ilgili alınan kararlarda bizlerin görüşleri alınır.
- Öğretmenler yeniliğe açık olarak derslerin işlenişinde çeşitli yöntemler kullanmaktadır.
- Derslerde konuya göre uygun araç gereçler kullanılmaktadır.
- Teneffüslerde ihtiyaçlarımı giderebiliyorum.
- Okulun içi ve dışı temizdir.
- Okulun binası ve diğer fiziki mekânlar yeterlidir.
- Okul kantininde satılan malzemeler sağlıklı ve güvenlidir.
- Okulumuzda yeterli miktarda sanatsal ve kültürel faaliyetler düzenlenmektedir.

Öğrenci Anketi Sonuçları:

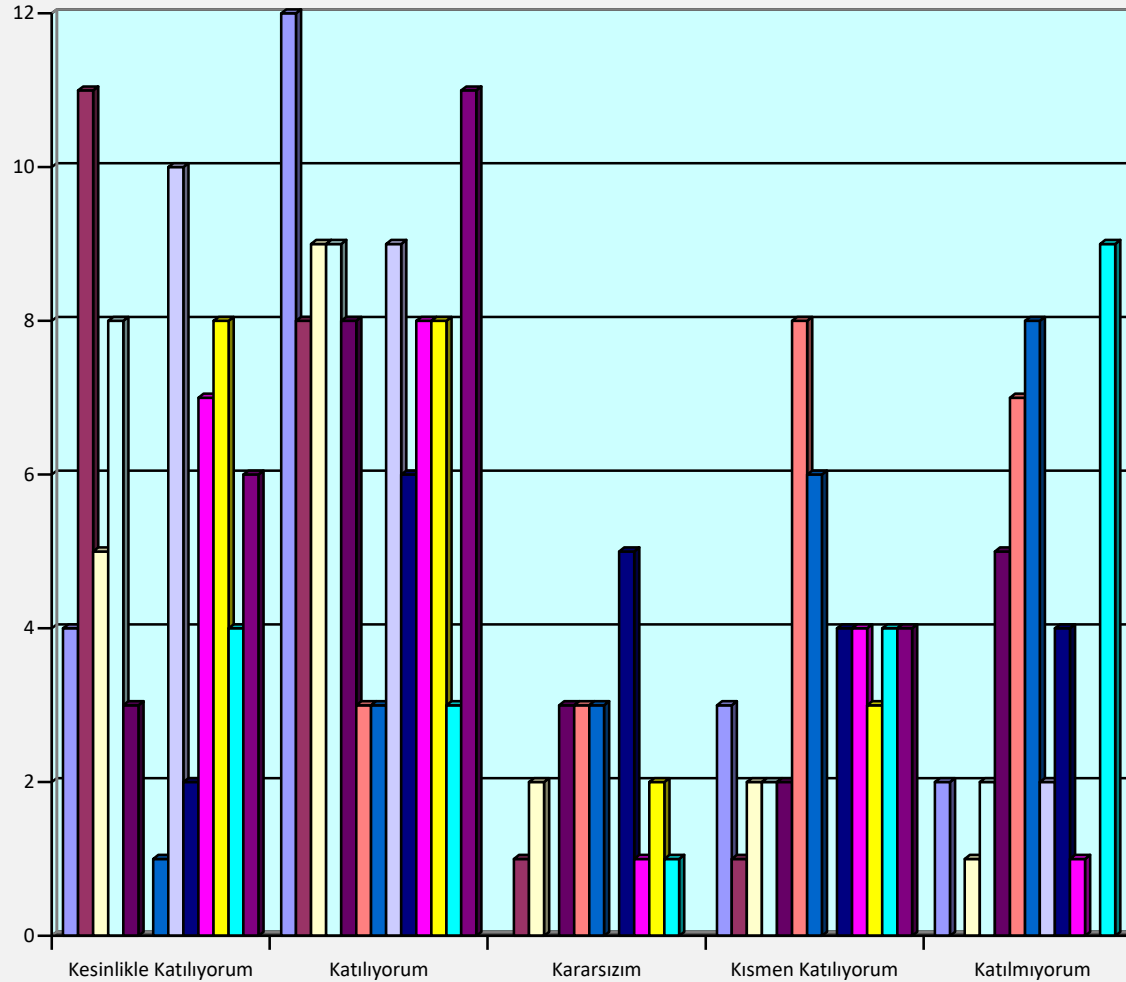
Olumlu Yönlerimiz:

- 1- Öğrenciler, öğretmenlerimiz ile ihtiyaç duyduğumuzda rahatlıkla görüşebilmekte.
- 2- Öğrenciler, teneffüslerde ihtiyaçlarını giderebiliyor.
- 3- Öğrenciler okulun rehberlik servisinden yeterince yararlanabilmekte.
- 4- Öğrencilerimiz okulda kendini güvende hissetmekte.
- 5- Öğretmenlerimiz yeniliğe açık olarak derslerin işlenişinde çeşitli yöntemler kullanmaktadır.
- 6- Derslerde konuya göre uygun araç ve gereçler kullanılmaktadır.

Olumsuz Yönlerimiz:

- 1- Okulumuzda yeterli miktarda sanatsal ve kültürel faaliyetlerin düzenlenmemesi.
- 2- Okul binası ve diğer fiziki mekanların yeterli olmaması.
- 3- Okul kantininde satılan malzemelerin sağlık ve güvenlik yönünden yetersiz kalması.

Öğretmen Anketi Sonuçları:



- Okulumuzda alınan kararlar, çalışanların katılımıyla alınır.
- Kurumdaki tüm duyurular çalışanlara zamanında iletilir.
- Her türlü ödüllendirmede adil olma, tarafsızlık ve objektiflik esastır.
- Kendimi, okulun değerli bir üyesi olarak görürüm.
- Çalıştığım okul bana kendimi geliştirme imkânı tanımaktadır.
- Okul, teknik araç ve gereç yönünden yeterli donanıma sahiptir.
- Okulda çalışanlara yönelik sosyal ve kültürel faaliyetler düzenlenir.
- Okulda öğretmenler arasında ayırım yapılmamaktadır.
- Okulumuzda yerelde ve toplum üzerinde olumlu etki bırakacak çalışmalar yapmaktadır.
- Yöneticilerimiz, yaratıcı ve yenilikçi düşüncelerin üretilmesini teşvik etmektedir.
- Yöneticiler, okulun vizyonunu, stratejilerini, iyileştirmeye açık alanlarını vs. çalışanlarla paylaşır.
- Okulumuzda sadece öğretmenlerin kullanımına tahsis edilmiş yerler yeterlidir.
- Alanıma ilişkin yenilik ve gelişmeleri takip eder ve kendimi güncellerim.

Öğretmen Anketi Sonuçları:

Olumlu Yönlerimiz:

- 1- Okulumuzda alınan kararlar, çalışanların katılımıyla alınır.
- 2- Kurumdaki tüm duyurular çalışanlara zamanında iletilir.
- 3- Okulumuz çalışanlarına kendini geliştirme imkanı tanır.
- 4- Okulda öğretmenler arası ayrım yapılmamaktadır.
- 5- Öğretmenlerimiz kendilerini, okulun değerli bir üyesi olarak görmekte.
- 6- Her türlü ödüllendirmede adil olma, tarafsızlık ve objektiflik esas alınmakta.

Olumsuz Yönlerimiz:

- 1- Okulun, teknik araç ve gereç yönünden yeterli donanıma sahip olmaması.
- 2- Okulda çalışanlara yönelik sosyal ve kültürel faaliyetlerin yeterince düzenlenmemesi.
- 3- Okulda, sadece öğretmenlerin kullanımına tahsis edilmiş yerlerin yeterli olmaması.

GZFT (Güçlü, Zayıf, Fırsat, Tehdit) Analizi

Okulumuzun temel istatistiklerinde verilen okul künyesi, çalışan bilgileri, bina bilgileri, teknolojik kaynak bilgileri ve gelir gider bilgileri ile paydaş anketleri sonucunda ortaya çıkan sorun ve gelişime açık alanlar iç ve dış faktör olarak değerlendirilerek GZFT tablosunda belirtilmiştir. Dolayısıyla olguyu belirten istatistikler ile algıyı ölçen anketlerden çıkan sonuçlar tek bir analizde birleştirilmiştir.

Kurumun güçlü ve zayıf yönleri donanım, malzeme, çalışan, iş yapma becerisi, kurumsal iletişim gibi çok çeşitli alanlarda kendisinden kaynaklı olan güçlülükleri ve zayıflıkları ifade etmektedir ve ayırmda temel olarak okul müdürü/müdürlüğü kapsamından bakılarak iç faktör ve dış faktör ayırımı yapılmıştır.

İçsel Faktörler:

Güçlü Yönler

Öğrenciler	<ul style="list-style-type: none">➤ Sınıf mevcutlarımızın ideale yakın olması.➤ Okullaşma oranının yüksek olması.
Çalışanlar	<ul style="list-style-type: none">➤ Okul çalışanlarının her konuda tam bir uyum içinde çalışması ve sürekli birbirine yardımcı olması.➤ Genç ve istekli bir eğitim kadrosuna sahip oluşu.
Veliler	<ul style="list-style-type: none">➤ Velilere kısa sürede ulaşılabilmesi.
Bina ve Yerleşke	<ul style="list-style-type: none">➤ Okul binasının küçük ve kontrolünün kolay olması.➤ Okula ulaşım konusunda sıkıntı yaşanmaması.
Donanım	<ul style="list-style-type: none">➤ Sınıflarda akıllı tahtaların ve internetin olması.➤ Isıtma, aydınlanma, su probleminin olmaması.
Bütçe	<ul style="list-style-type: none">➤ Okul ihtiyaçlarını sağlamada İl ve İlçe Milli Eğitim Müdürlüklerinin okulumuza destek olması.
Yönetim Süreçleri	<ul style="list-style-type: none">➤ Okul yönetiminin görevini iyi yapması ve velilerle olumlu iletişim kurabilmesi.➤ Okul yönetimi ve çalışanların uyum içerisinde çalışması.
İletişim Süreçleri	<ul style="list-style-type: none">➤ Kurum kültürünün oluşturulmuş olması.

Zayıf Yönler

Öğrenciler	<ul style="list-style-type: none">➤ Öğrencilerin okuma alışkanlığının yetersiz olması ve öğrencilerin derse hazır bulunuşluğunun yeterli olmaması.➤ Okula devam konusunda bazı öğrencilerde istenilen düzeye ulaşamaması.
Çalışanlar	<ul style="list-style-type: none">➤ Gelen öğretmenlerin birkaç yıl kalıp gitmesi, sürekliliğin olmaması.➤ Kadrosu boş olan dersler için ücretli öğretmen görevlendirilmesi.
Veliler	<ul style="list-style-type: none">➤ Velilerin, eğitim öğretime önem vermemesi ve kültürel seviyelerinin düşük olması.➤ Veli toplantılarına katılımın düşük olması.➤ Okul Aile Birliğinin yeterli çalışmayı göstermemesi.
Bina ve Yerleşke	<ul style="list-style-type: none">➤ Okulumuzda; toplantı, spor, sanat etkinlikleri için ilgili bölümlerin bulunmaması.➤ Binaları plansız yapılışı, bahçede bölük pörçük yapılaşmaya gidilmesi.➤ Öğrencilerin, eğitim-öğretim ile ilgili ihtiyaçlarını karşılayabilecekleri alanlara uzak olması.➤ İki okulun bir arada olması.
Donanım	<ul style="list-style-type: none">➤ Okul donanımlarının, yapılabilecek etkinlikler için yetersiz olması.
Bütçe	<ul style="list-style-type: none">➤ Okulumuzun gelirinin olmaması ve velilerden yeterli desteğin alınamaması.
Yönetim Süreçleri	<ul style="list-style-type: none">➤ Okul idarecilerinin sık sık değişmesi.

Dışsal Faktörler:

Fırsatlar

Politik	<ul style="list-style-type: none">➤ MEB'in kalite ve misyon farklılaşması konusundaki yeni düzenlemeleri.➤ Yerel yönetim, sivil toplum örgütleri il özel idaresi ve halkın eğitime desteği.
Ekonomik	<ul style="list-style-type: none">➤ Mülki ve yerel yetkililerle olumlu diyalog ve işbirliğinin olması.
Sosyolojik	<ul style="list-style-type: none">➤ Hizmet alanların beklenti ve görüşlerinin dikkate alınması.➤ Genç ve dinamik bir kadronun olması.➤ Yapılan etkinlik ve kazanılan başarının paydaşları motive etmesi.
Teknolojik	<ul style="list-style-type: none">➤ Kurumlarımızda gelişen teknolojinin tanınmaya ve kullanılmaya başlaması, bu konudaki yoğun talep olması.➤ Bilgiye erişimin kolaylaşması.
Mevzuat-Yasal	
Ekolojik	<ul style="list-style-type: none">➤ Okulun şehir gürültüsünden uzak bir yerleşkede bulunması.➤ Velilere kısa sürede ulaşılabilmesi.

Tehditler

Politik	<ul style="list-style-type: none">➤ Eğitim bölgesinin mecbur hizmet bölgesi olduğundan atanan öğretmenlerin sıklıkla yer değiştirmeleri.
Ekonomik	<ul style="list-style-type: none">➤ Velilerin ekonomik, sosyal ve kültürel düzeylerinin düşük olması.➤ Maddi kaynak yetersizliği.
Sosyolojik	<ul style="list-style-type: none">➤ Velilerden sosyal ve kültürel etkinlikler için yeterli desteğin alınamaması.➤ Öğrenme ortamlarının sadece okul olarak algılanması.➤ Ailevi sorunlardan etkilenen öğrencilerin fazla olması.
Teknolojik	<ul style="list-style-type: none">➤ Veli ve öğrencilerin, teknoloji ürünlerini olumlu kullanmada biliçli olmaması.
Mevzuat-Yasal	<ul style="list-style-type: none">➤ Eğitim politikalarında sık sık değişikliğe gidilmesi.
Ekolojik	<ul style="list-style-type: none">➤ Okulun göç alan bir bölgede olması.

Gelişim ve Sorun Alanları

Gelişim ve sorun alanları analizi ile GZFT analizi sonucunda ortaya çıkan sonuçların planın geleceğe yönelim bölümü ile ilişkilendirilmesi ve buradan hareketle hedef, gösterge ve eylemlerin belirlenmesi sağlanmaktadır.

Gelişim ve sorun alanları ayırımında eğitim ve öğretim faaliyetlerine ilişkin üç temel tema olan Eğitime Erişim, Eğitimde Kalite ve kurumsal Kapasite kullanılmıştır. Eğitime erişim, öğrencinin eğitim faaliyetine erişmesi ve tamamlamasına ilişkin süreçleri; Eğitimde kalite, öğrencinin akademik başarısı, sosyal ve bilişsel gelişimi ve istihdamı da dâhil olmak üzere eğitim ve öğretim sürecinin hayata hazırlama evresini; Kurumsal kapasite ise kurumsal yapı, kurum kültürü, donanım, bina gibi eğitim ve öğretim sürecine destek mahiyetinde olan kapasiteyi belirtmektedir.

Eğitime Erişim	Eğitimde Kalite	Kurumsal Kapasite
Okullaşma Oranı	Akademik Başarı	Kurumsal İletişim
Okula Devam/ Devamsızlık	Sosyal, Kültürel ve Fiziksel Gelişim	Kurumsal Yönetim
Okula Uyum, Oryantasyon	Sınıf Tekrarı	Bina ve Yerleşke
Özel Eğitime İhtiyaç Duyan Bireyler	İstihdam Edilebilirlik ve Yönlendirme	Donanım
Yabancı Öğrenciler	Öğretim Yöntemleri	Temizlik, Hijyen
Hayatboyu Öğrenme	Ders araç gereçleri	İş Güvenliği, Okul Güvenliği
		Taşıma ve servis

Gelişim ve Sorun Alanlarımız

1.TEMA: EĞİTİM VE ÖĞRETİME ERİŞİM	
1	Okul öncesi eğitimde okullaşma oranı
2	Başarı düzeyi düşük olan öğrencilerin devamsızlıkları
3	Özel eğitime ihtiyaç duyan bireylerin uygun eğitime erişimi
4	Kız çocukları başta olmak üzere özel politika gerektiren grupların eğitime erişimi
5	Temel eğitimden ortaöğretime geçiş
6	Öğrencilere yönelik oryantasyon çalışmaları
7	Hayat boyu öğrenmeye katılım

2.TEMA: EĞİTİM VE ÖĞRETİMDE KALİTE	
1	Öğretmenlere yönelik hizmet içi eğitimler
2	Eğitim öğretim sürecinde sanatsal, sportif ve kültürel faaliyetler
3	Temel dersler önceliğinde ulusal ve uluslararası sınavlarda öğrenci başarı durumu
4	Okuma kültürü
5	Yabancı dil yeterliliği
7	Eğitsel, mesleki ve kişisel rehberlik hizmetleri
8	Eğitsel değerlendirme ve tanılama

3.TEMA: KURUMSAL KAPASİTE	
1	Çalışma ortamları ile sosyal, kültürel ve sportif ortamların iş motivasyonunu sağlayacak biçimde düzenlenmesi
2	Çalışanların ödüllendirilmesi
3	Öğretmenlere yönelik fiziksel alan yetersizliği
4	Okul ve kurumların sosyal, kültürel, sanatsal ve sportif faaliyet alanlarının yetersizliği
5	Donatım eksiklerinin giderilmesi
6	Okullardaki fiziki durumun özel eğitime gereksinim duyan öğrencilere uygunluğu
7	Eğitim yapılarının depreme hazır oluşu
8	Okul-Aile Birlikleri
9	Ödeneklerin etkin ve verimli kullanımı
10	Kurumsal aidiyet duygusunun geliştirilmesi
11	İç ve dış paydaşlar ile etkin ve sürekli iletişim sağlanması
12	İş güvenliği ve sivil savunma faaliyetleri
13	Okul sağlığı ve hijyen

BÖLÜM III: MİSYON, VİZYON VE TEMEL DEĞERLER

Okul Müdürlüğümüzün Misyon, vizyon, temel ilke ve değerlerinin oluşturulması kapsamında öğretmenlerimiz, öğrencilerimiz, velilerimiz, çalışanlarımız ve diğer paydaşlarımızdan alınan görüşler, sonucunda stratejik plan hazırlama ekibi tarafından oluşturulan Misyon, Vizyon, Temel Değerler; Okulumuz üst kuruluna sunulmuş ve üst kurul tarafından onaylanmıştır.

MİSYONUMUZ:

Kendi kültürünü özümseyen, buna göre değişimleri ve yenilikleri yorumlayarak katılımcı bir anlayışla hedeflerini koyabilen, evrensel, insan haklarına ve değerlerine saygılı, bilimsel düşünebilen ve milli değerlerini gelecek kuşaklara aktarabilen, sorumluluk sahibi, yurttaş olma bilincine sahip kendini ifade edebilen, yeniliğe ve değişime açık, üretken bireyler yetiştirmek.

VİZYONUMUZ:

Topluma yararlı, Türkiye Cumhuriyetine sahip çıkan, ahlaklı, yaratıcı ve pozitif düşünen ve yarattığı değerlerle ülkesini tüm dünyada temsil eden nitelikli bireyler yetiştirmektir.

TEMEL DEĞERLERİMİZ:

- Bilginin yeni bilgi öğrenmek için araç olduğu düşüncesini yerleştirmek
- Türkçe'yi etkili kullanabilmek
- Aile ulus ve yurt sevgisini geliştirmek
- Beden, zihin, ruh ve duygu yönünden sağlıklı öğrenci yetiştirmek
- Çevre bilincini oluşturmak
- Öğrencilerin farklılıklarının farkına varmalarını sağlamak
- Öğrencilerin kendi sorunlarını kendilerinin çözebileceği inancını kazandırmak
- Öğrencilerimizi sürekli kendini yenileyen ve geliştiren bireyler olarak yetiştirmek
- Okulumuzu sürekli geliştirmek ve çevrenin gelişiminde model yapabilmek
- Demokratik değerleri içinde özümsemiş ve davranış haline getirmiş bireyler olarak yetiştirmek
- Öğrencilerin planlı, verimli çalışma yöntem ve tekniklerini kazanmalarını sağlamak
- Öğrencilerin ilgi, istek ve yetenekleri doğrultusunda alanlara yönelmelerini sağlamak
- Öğrencilerin kendi kültür değerlerini benimseyen ve yaşayan bireyler olarak yetiştirmek
- Öğrencileri iyi insan, iyi vatandaş olarak yükseköğrenime ve hayata hazırlamak.

BÖLÜM IV: AMAÇ, HEDEF VE EYLEMLER

TEMA I: EĞİTİM VE ÖĞRETİME ERİŞİM

Eğitim ve öğretime erişim okullaşma ve okul terki, devam ve devamsızlık, okula uyum ve oryantasyon, özel eğitime ihtiyaç duyan bireylerin eğitime erişimi, yabancı öğrencilerin eğitime erişimi ve hayatboyu öğrenme kapsamında yürütülen faaliyetlerin ele alındığı temadır.

Stratejik Amaç 1:

Kayıt bölgemizde yer alan çocukların okullaşma oranlarını artıran, öğrencilerin uyum ve devamsızlık sorunlarını gideren etkin bir yönetim yapısı kurulacaktır.

Stratejik Hedef 1.1. Kayıt bölgemizde yer alan çocukların okullaşma oranları artırılacak ve öğrencilerin uyum ve devamsızlık sorunları da giderilecektir.

Performans Göstergeleri

No	PERFORMANS GÖSTERGESİ	Mevcut	HEDEF				
		2018	2019	2020	2021	2022	2023
PG.1.1.a	Kayıt bölgesindeki öğrencilerden okula kayıt yaptıranların oranı (%)	95	99	100	100	100	100
PG.1.1.b	İlkokul birinci sınıf öğrencilerinden en az bir yıl okul öncesi eğitim almış olanların oranı (%) (ilkokul)	85	95	100	100	100	100
PG.1.1.c.	Okul öncesi eğitimde net okullaşma oranı (5 yaş) (%)	90	95	100	100	100	100

PG.1.1.d.	İlkokul net okullaşma oranı (%)	98	99	100	100	100	100
PG.1.1.e.	Ortaokul net okullaşma oranı (%)	99	100	100	100	100	100
PG.1.1.f.	Okula yeni başlayan öğrencilerden oryantasyon eğitimine katılanların oranı (%)	80	85	90	95	100	100
PG.1.1.g.	Okulun özel eğitime ihtiyaç duyan bireylerin kullanımına uygunluğu (0-1)	0	0	0	0	0	0
PG.1.1.h.	Bir eğitim ve öğretim döneminde 20 gün ve üzeri devamsızlık yapan öğrenci oranı (%)	3	2	1	0	0	0

Eylemler

No	Eylem İfadesi	Eylem Sorumlusu	Eylem Tarihi
1.1.1.	Kayıt bölgesinde yer alan öğrencilerin tespiti çalışması yapılacaktır.	Okul Stratejik Plan Ekibi	01 Eylül-20 Eylül
1.1.2	Devamsızlık yapan öğrencilerin tespiti ve erken uyarı sistemi için çalışmalar yapılacaktır.	Müdür Yardımcıları	01 Eylül-20 Eylül
1.1.3	Devamsızlık yapan öğrencilerin velileri ile özel aylık toplantı ve görüşmeler yapılacaktır.	Rehberlik Servisi	Her ayın son haftası
1.1.4	İlkokula yeni başlayan çocukların okul öncesi eğitim almaları için gerekli çalışmalar yapılacaktır.	Okul Öncesi Öğretmenleri, idareciler	Eylülün ilk haftası
1.1.5	Zor koşullardaki çocukların, özellikle kızların ve küçük yerleşim birimlerinde yaşayan çocukların ücretsiz, zorunlu ve kaliteli eğitime erişimleri sağlanacaktır.	Tüm personeller	Eğitim Öğretim süresince
1.1.6	Bütün okul tür ve kademelerinde devamsızlık, sınıf tekrarı ve okuldan erken ayrılma nedenlerinin tespiti için araştırmalar yapılarak gerekli önlemler alınacaktır.	Öğretmenler, idareciler ve veliler	Eğitim Öğretim süresince

TEMA II: EĞİTİM VE ÖĞRETİMDE KALİTENİN ARTIRILMASI

Eğitim ve öğretimde kalitenin artırılması başlığı esas olarak eğitim ve öğretim faaliyetinin hayata hazırlama işlevinde yapılacak çalışmaları kapsamaktadır.

Bu tema altında akademik başarı, sınav kaygıları, sınıfta kalma, ders başarıları ve kazanımları, disiplin sorunları, öğrencilerin bilimsel, sanatsal, kültürel ve sportif faaliyetleri ile istihdam ve meslek edindirmeye yönelik rehberlik ve diğer mesleki faaliyetler yer almaktadır.

Stratejik Amaç 2:

Öğrencilerimizin gelişmiş dünyaya uyum sağlayacak şekilde donanımlı bireyler olabilmesi için eğitim ve öğretimde kalite artırılabacaktır.

Stratejik Hedef 2.1. Öğrenme kazanımlarını takip eden ve velileri de sürece dâhil eden bir yönetim anlayışı ile öğrencilerimizin akademik başarıları ve sosyal faaliyetlere etkin katılımı artırılabacaktır.

Performans Göstergeleri

No	PERFORMANS GÖSTERGESİ	Mevcut	HEDEF				
		2018	2019	2020	2021	2022	2023
PG.2.1.a	Sınavla öğrenci alan ortaöğretim kurumlarına ilişkin merkezi sınav puan ortalaması	224	240	250	255	260	265
PG.2.1.b	Öğrencilerin yılsonu başarı puanı ortalamaları	70,5	75	80	82	85	85
PG.2.1.c	Öğrenci başına okunan kitap sayısı	5	10	20	25	30	30
PG.2.1.d	Okul/ kurumda etkinliklere katılan öğrenci sayısı	50	100	120	150	200	200
PG.2.1.e	Onur veya İftihar belgesi alan öğrenci oranı	10	15	20	25	25	25
PG.2.1.f	Disiplin cezası alan öğrenci oranı	0	0	0	0	0	0
PG.2.1.g	Çocuklara şiddet ve çocuk istismarını önlemeye yönelik yapılan etkinlik sayısı	2	3	4	5	5	5
PG.2.1.h	Madde bağımlılığı ve zararlı alışkanlar konusunda yapılan faaliyet sayısı	2	2	4	5	5	5
PG.2.1.i	Sağlıklı ve dengeli beslenme ile ilgili verilen eğitime katılan öğrenci sayısı	250	300	350	400	400	400
PG.2.1.i	Trafik güvenliği ile ilgili verilen eğitime katılan öğrenci sayısı	200	250	300	300	300	300
PG.2.1.j	Çevre bilincinin artırılması çerçevesinde yapılan etkinliklere katılan öğrenci sayısı	50	100	150	200	200	200
PG.2.1.k	İlk yardım bilinci konularında açılan eğitim sayısı	2	2	2	2	2	2
PG.2.1.l	Bilim sanat merkezinde yararlanan öğrenci sayısı	0	1	5	5	5	5
PG.2.1.m	RAM'dan yararlanan öğrenci sayısı	15	11	8	6	4	2

PG.2.1.n.	Kaynaştırma yoluyla eğitim alan öğrenci sayısı	15	11	7	5	3	1
PG.2.1.o.	Özel eğitim öğrencilerinin sosyal, kültürel ve sportif alanlarda, ulusal ve uluslararası derece yapan öğrenci sayısı	0	1	1	1	1	1
PG.2.1.ö.	Okulda görülen şiddet olaylarına karışan öğrenci sayısının genel öğrenci sayısına oranı	%1	0	0	0	0	0
PG.2.1.p.	Ders dışı egzersiz çalışmalarına katılan öğrenci sayısı	0	10	20	20	20	20

Eylemler

No	Eylem İfadesi	Eylem Sorumlusu	Eylem Tarihi
2.1.1.	Merkezi sınav sonuçları analiz edilerek, veriler öğretmenler kurulunda ve zümre toplantılarında yönetici ve öğretmenlerce paylaşılacak ve gerekli önlemler alınacaktır.	Branş Öğretmenleri, İdareciler ve Veliler	Sınav Sonrası
2.1.2	Hedefledikleri başarıyı gösteremediği belirlenen öğrencilerin akademik ve sosyal gelişimleri için okulumuzda destek programları uygulanacaktır.	Okul İdaresi ve Öğretmenler	Eğitim Öğretim süresince
2.1.3	Eğitimin her kademesinde gerçekleştirilen sosyal, sanatsal ve sportif faaliyetler ve bu faaliyetlere katılan öğrenci sayısı artırılacaktır.	Tüm Paydaşlar	Eğitim Öğretim süresince
2.1.4	Okulumuz da ders dışı egzersiz çalışmalarına önem verilecek ve çalışmalar desteklenecektir.	Okul İdaresi ve Öğretmenler	Eğitim Öğretim süresince
2.1.5	Okul sağlığı ve hijyen konularında öğrencilerin, ailelerin ve çalışanların bilinçlendirilmesine yönelik faaliyetler yapılacaktır. Okulumuzun bu konulara ilişkin değerlendirmelere (Beyaz	Okul İdaresi ve Öğretmenler	Eğitim Öğretim süresince

No	Eylem İfadesi	Eylem Sorumlusu	Eylem Tarihi
	Bayrak vb.) katılmaları desteklenecektir.		
2.1.6	Eğitim Bilişim Ağının (EBA) öğrenci, öğretmen ve ilgili bireyler tarafından kullanımını artırmak amacıyla tanıtım faaliyetleri gerçekleştirilecek ve EBA' nın etkin kullanımının sağlanması için öğretmenlere hizmet içi eğitimler verilecektir.	Bilişim Teknoloji Dersi Öğretmenleri	Sene Başı Mesleki Çalışmalar

Stratejik Hedef 2.2. Etkin bir rehberlik anlayışıyla, öğrencilerimizi ilgi ve becerileriyle orantılı bir şekilde üst öğrenime veya istihdama hazır hale getiren daha kaliteli bir kurum yapısına geçilecektir.

Performans Göstergeleri

No	PERFORMANS GÖSTERGESİ	Mevcut	HEDEF				
		2018	2019	2020	2021	2022	2023
PG.2.2.a	Mesleki rehberlik faaliyet sayısı	2	2	2	2	2	2
PG.2.2.b	Mesleki rehberlik faaliyetlerine katılan veli ve öğrenci sayısı	70	100	100	100	100	100
PG.2.2.c	Ortaöğretime yerleştirme işlemlerinde tercih danışmalığı hizmetlerinden yararlanan öğrenci sayısı	36	50	50	50	50	50
PG.2.2.d	Açılan Destekleme ve Yetiştirme Kurs sayısı	18	20	25	30	30	30
PG.2.2.e	Destekleme ve Yetiştirme Kurslarına katılan öğrenci sayısı	110	150	150	150	150	150
PG.2.2.f	İYEP kapsamında açılan kurs sayısı	1	1	0	0	0	0
PG.2.2.g	İYEP kapsamında açılan kurslardan yararlanan öğrenci sayısı	4	2	0	0	0	0

Eylemler

No	Eylem İfadesi	Eylem Sorumlusu	Eylem Tarihi
2.2.1.	Mesleki rehberlik faaliyetleri düzenlenerek öğrenci ve velilerde farkındalık oluşturulacak. Öğrencilerin ilgi ve yetenekleri doğrultusunda bir üst öğrenime yönlendirilmesi sağlanacaktır.	Rehberlik Servisi	Eğitim Öğretim süresince
2.2.2	Destekleme ve Yetiştirme Kursları ile öğrencilerin akademik başarısı arttırılacaktır.	Okul İdaresi ve Öğretmenler	Eğitim Öğretim süresince
2.2.3	Ders dışı etkinlik ve kurslarla öğrencilerimizin; sosyal, sanatsal, sportif alanlarda kendilerini geliştirmeleri sağlanacaktır.	Okul İdaresi ve Öğretmenler	Eğitim Öğretim süresince
2.2.4	Tercih danışmalık hizmetleri ile tüm 8. sınıf öğrencilerinin ilgi ve istekleri doğrultusunda bir ortaöğretime yerleştirilmesi sağlanacaktır.	Okul İdaresi ve Rehberlik Servisi	Ortaöğretim Tercih Dönemi
2.2.5	İlkokul Yetiştirme Programı ile öğrencilerin bulunduğu sınıf kazanımlarını edinmesi ve akranları ile aynı bilgi ve beceriye sahip olması sağlanacaktır.	Okul İdaresi ve Öğretmenler	Eğitim Öğretim süresince

Stratejik Hedef 2.3. Eğitimde yenilikçi yaklaşımları kullanarak yerel, ulusal ve uluslararası projelerle; bireylerin yeterliliğini ve uluslararası öğrenci/öğretmen hareketliliğini artırmak.

Performans Göstergeleri

No	PERFORMANS GÖSTERGESİ	Mevcut	HEDEF				
		2018	2019	2020	2021	2022	2023
PG.2.3.a	Uygulanan yerel proje sayısı	0	1	1	2	2	2
PG.2.3.b	“AB Proje sayısı	0	1	1	1	1	1
PG.2.3.c.	Uluslararası hareketlilik programlarına/projelerine katılan öğretmen sayısı	0	1	2	3	3	3

Eylemler

No	Eylem İfadesi	Eylem Sorumlusu	Eylem Tarihi
2.3.1.	Okulumuzun stratejik yönetim yaklaşımına geçişi için yönetici ve öğretmenlere periyodik olarak stratejik yönetim ve planlama eğitimleri verilecektir.	Okul İdaresi ve Öğretmenler	Seminer Dönemleri
2.3.2	AB'ye üyelik sürecinde ülkemizin eğitim ve öğretim 2020 hedeflerine yönelik çalışmalarına müdürlüğümüz personelinin ERASMUS+ programı kapsamında aktif katkı ve katılımları sağlanarak hareketlilik düzeyi artırılacaktır.	Okul İdaresi ve Öğretmenler	Seminer Dönemleri
2.3.3	TÜBİTAK ve Bu benim Eserim Proje yarışmasına öğrenci ve öğretmenlerin katılımı artırılacaktır.	Öğrenci, Öğretmen ve İdareciler	Eğitim Öğretim Yılı Başında

TEMA III: KURUMSAL KAPASİTE

Stratejik Amaç 3:

Eğitim ve öğretim faaliyetlerinin daha nitelikli olarak verilebilmesi için okulumuzun kurumsal kapasitesi güçlendirilecektir.

Stratejik Hedef 3.1.

Performans Göstergeleri

No	PERFORMANS GÖSTERGESİ	Mevcut	HEDEF				
		2018	2019	2020	2021	2022	2023
PG.3.1.a	Derslerde kullanılan materyali sayısı (Fen ve Teknoloji, Matematik, Sosyal Bilgiler)	0	3	3	3	3	3
PG.3.1.b	Sınıflarda başına düşen okuma kitabı sayısı (ortalama)	5	10	20	30	30	30
PG.3.1.c	Güvenlik personeli sayısı	0	1	1	1	1	1
PG.3.1.d	İş Sağlığı ve Güvenliği Eğitimi Alan Personel Sayısı (%)	90	100	100	100	100	100
PG.3.1.e	Temizlik Personeli Sayısı	3	3	3	3	3	3

Eylemler

No	Eylem İfadesi	Eylem Sorumlusu	Eylem Tarihi
3.1.1	Eksik olan ders materyalleri temin edilerek somut, kalıcı olması ve öğrencilerin derslere aktif katılımının olduğu bir öğrenme ortamı oluşturulacaktır.	Okul İdaresi	Eğitim Yılı Başında
3.1.2	Okul kütüphanesi olmadığından dersliklerdeki okuma kitabı sayısı artırılarak, öğrencilere okuma sevgisi ve alışkanlığı kazandırılacaktır.	Okul İdaresi ve Öğretmenler	Eğitim Öğretim Süresince
3.1.3	Güvenlik personelinin temini için yetkili makamlarla gerekli yazışma ve görüşmeler yapılacak, böylece güvenli okul ortamının oluşması sağlanacaktır.	Okul İdaresi	Eğitim Yılı Başında
3.1.4	Süresi dolan veya daha önce İş Sağlığı ve Güvenliği eğitimlerini almayan personelin gerekli eğitimleri alması sağlanacaktır.	Okul İdaresi	Eğitim Yılı Başında

Stratejik Hedef 3.2: Eğitim ve öğretim hizmetlerinin etkin sunumunu sağlamak için; yönetici, öğretmen ve diğer personelin kişisel ve mesleki becerilerini geliştirmek.

Performans Göstergeleri

No	PERFORMANS GÖSTERGESİ	Mevcut	HEDEF				
		2018	2019	2020	2021	2022	2023
PG.3.2.a	Lisansüstü eğitimi tamamlayan personel sayısı	0	1	2	3	4	5
PG.3.2.b	Öğretmen başına yıllık mahalli hizmet içi eğitim süresi (saat)	1,9	2	2	3	3	3
PG.3.2.c.	Mahalli HİE' ye katılan yönetici, öğretmen ve personel sayısı	10	10	10	10	10	10
PG.3.2.D	Başarı belgesi verilen personel sayısı	0	1	1	1	1	2
PG.3.2.e	Üstün başarı belgesi verilen personel sayısı	0	0	0	0	0	1
PG.3.2.f	Ödül alan personel sayısı	0	5	5	5	5	5
PG.3.2.g	Ücretli öğretmen sayısının toplam öğretmen sayısına oranı (%)	%30	%25	%20	%15	%10	%10
PG.3.2.h	Norm kadro doluluk oranı%	%70	%75	%90	%90	%100	%100
PG.3.2.i	Asil yönetici sayısının toplam yönetici sayısına oranı (%)	%100	%100	%100	%100	%100	%100
PG.3.2.i	Kadın yönetici sayısının toplam yönetici sayısına oranı	%30	%30	%30	%30	%30	%30
PG.3.2.j	Öğretmen başına düşen öğrenci sayısı	18	17	15	15	15	15

Eylemler

No	Eylem İfadesi	Eylem Sorumlusu	Eylem Tarihi
3.2.1.	Yönetici, öğretmen ve diğer personellerin kişisel ve mesleki gelişimi için, yıllık merkezi veya mahalli hizmetiçi eğitim faaliyetlerinden en az birine katılımı sağlanacaktır.	Okul İdaresi	Eğitim Öğretim Süresince
3.2.2	Özellikle sorun alanları olarak tespit edilen konularda (liderlik ve sınıf yönetimi, yetkinlik, öğretme usulü, ölçme ve değerlendirme, materyal hazırlama, iletişim kurma, teknolojiyi etkin ve verimli kullanma, yabancı dil, mesleki etik) öğretmenlerin belirli periyotlarda eğitim yapmaları sağlanacaktır.	Okul Müdürü	Seminer Dönemi
3.2.3	Bilgi birikimi ve tecrübe paylaşımını artırmak amacıyla kurum/kuruluş ve STK'larla insan kaynaklarının geliştirilmesi kapsamında yapılan ortak faaliyetlere katılımcı sayısı artırılacaktır.	Okul İdaresi	Eğitim Öğretim Süresince
3.2.4	Başarılı yönetici ve öğretmenlerin ödüllendirilmesi sağlanacaktır	Okul İdaresi	Dönem Sonunda
3.2.5	İl genelindeki öğretmen zümre toplantılarına okul yöneticilerinden birinin katılımı sağlanacak, alınan kararlar diğer öğretmenlerin gelişimine katkı sağlamak amacıyla okul/kurumların web sayfalarında yayınlanacaktır.	Okul İdaresi	Dönem Başlarında
3.2.6	Öğretmen ve okul yöneticilerimizin genel ve özel alanlarına yönelik becerilerini geliştirmek için lisansüstü düzeyde mesleki gelişim programlarına katılımı desteklenecektir.	Tüm Paydaşlar	Eğitim Öğretim Süresince

V. BÖLÜM: MALİYETLENDİRME

2019-2023 Stratejik Planı Faaliyet/Proje Maliyetlendirme Tablosu

Kaynak Tablosu	2019	2020	2021	2022	2023	Toplam
Genel Bütçe	10.000,00	11.000,00	12.000,00	13.000,00	14.000,00	60.000,00
Valilikler ve Belediyelerin Katkısı	500,00	500,00	1.000,00	1.000,00	1.000,00	4.000,00
Diğer (Okul Aile Birlikleri)	500,00	500,00	750,00	750,00	1.000,00	3.500,00
TOPLAM	11.000,00	12.000,00	13.750,00	14.750,00	16.000,00	67.500,00

VI. BÖLÜM: İZLEME VE DEĞERLENDİRME

Okulumuz Stratejik Planı izleme ve değerlendirme çalışmalarında 5 yıllık Stratejik Planın izlenmesi ve 1 yıllık gelişim planının izlenmesi olarak ikili bir ayrıma gidilecektir.

Stratejik planın izlenmesinde 6 aylık dönemlerde izleme yapılacak denetim birimleri, il ve ilçe millî eğitim müdürlüğü ve Bakanlık denetim ve kontrollerine hazır halde tutulacaktır.

Yıllık planın uygulanmasında yürütme ekipleri ve eylem sorumlularıyla aylık ilerleme toplantıları yapılacaktır. Toplantıda bir önceki ayda yapılanlar ve bir sonraki ayda yapılacaklar görüşülüp karara bağlanacaktır.

EKLER:

Öğretmen, öğrenci ve veli anket örnekleri klasör ekinde olup okullarınızda uygulanarak sonuçlarından paydaş analizi bölümü ve sorun alanlarının belirlenmesinde yararlanabilirsiniz.